

Indhold

- Sædskifte og markplan
- Etablering
- Gødskning
- Plantebeskyttelse
- Ukrudt
- Sygdomme
- Skadedyr
- Vækstregulering
- Høst
- Tørring af frø
- Udbytte
- Afsætning og kvalitet
- Økonomi

Alm. rajgræs findes både som diploide og tetraploide typer, ligesom der findes plæne- og fodertyper.

Fodertyperne anvendes i blanding med kløver i afgræsnings- og slætmarker.

Plænetyperne anvendes i en lang række blandinger til plæner.

Sædskifte og markplan

Alm. rajgræs kan avles til frø i alle egne af landet og på alle jordtyper. På lette sandjorder er det dog en forudsætning, at der kan vandes.

Almindelig rajgræs er en udmærket forfrugt for korn, da afgrøden sanerer for en lang række af kornets sædskiftesygdomme. Dog er det afgørende med en god pløjning forud for etableringen af den efterfølgende afgrøde.

Kvik skal være effektivt bekæmpet inden udlæg, og andet græsukrudt skal bekæmpes, hvor det er muligt i sædskiftet. Indsatsen mod græsukrudt og rodukudt sker mest effektivt, når der indgår vårafgrøder i sædskiftet.

Marken skal være fri for agerrævehale, blød hejre og andre græsser, da frøene af disse arter kan være umulige at fræense eller koster et stort rensetab. Kvik må heller ikke forekomme på arealet. Desuden må der ikke være skræppe, kamille og haremud, da disse arter også kan være vanskelige at fræense.

For at alm. rajgræs kan certificeres, og dermed anvendes til udsæd, er der både krav om et antal frie år til tidligere frøafgrøder og om afstande til andre marker med samme art eller nært beslægtede arter.

Certificeringsreglerne findes på Landbrugsstyrelsens hjemmeside :

<https://www.retsinformation.dk/Forms/R0710.aspx?id=205389>



Billede 1. Rajgræs på vej mod høstmodenhed.
Foto: Marian Damsgaard Thorsted

Sædskifte

Ved frøproduktion er det vigtigt at vælge et [sædskifte](#), så der er vårafgrøder til at sanerer for græsukrudt. De fleste græsarter har begrænset fremspiring om foråret, og har ingen eller begrænset frøkast.

Afstand til nabomarker

Avleren skal sikre, at afgrøden udlægges, så den kan certificeres efter Landbrugs- og Fiskeristyrelsen forskrifter. Derfor skal de angivne retningslinier nævnt i bilaget til kontrakten nøje overholdes.

Inden du sår udlægget, skal du sikre dig, at ingen naboer i nærheden har frøavl af anden sort eller art, som kan krydsbestøve med din afgrøde.

Mindsteafstande til andre marker med alm. rajgræs:

Præbasis/basisfrø	Certificeret frø	
Når marken er indtil 2 ha	200 meter	100 meter
Når marken er over 2 ha	200 meter	50 meter

I samme mark

Der stilles krav til antal år til tidligere frøafgrøder af rajgræs.

Mindste tidsinterval til tidligere arter/sorter af rajgræsfrø:

Præbasis/basisfrø	Certificeret frø
5 år	3 år

2. års marken

Det er muligt at høste frø to år på alm. rajgræs. Det kræver, at marken er fri for kvik og ikke er for tæt. Derfor vil efterårsudlagte marker og marker etableret med 24 cm rækkeafstand ofte være de mest relevante.

Udbyttet er ofte lavere i andet brugsår, men til gengæld spares etableringsomkostninger.

Hvis der skal høstes to år eller evt. tre år, skal frøhalmen enten snittes og spredes ved høst, fjernes straks efter høst eller afbrændes.

Afbrænding af halmen er ofte ikke muligt, hvorfor en ensartet snitning og jævn fordeling af plantematerialet er meget vigtigt.

Halmen kan også fjernes ved høst, og marken gødes med 30 kg N/ha.

Arealet kan herefter afgræsses, eller der kan tages slæt ca. 1. oktober. Ved afgræsning må der ikke ske oprødning af arealet, ligesom græsset ikke må "dødbides".

Når væksten stopper inden vinter, skal afgrødehøjden være 4-6 cm.



Billede 2. Udvintringsskade i alm. Rajgræs på grund af for sen og for dyb afgræsning.
Foto: Leif Thyssen, Vestjysk Landboforening

Etablering

Målet er at etablere en ensartet plantebestand. Etablering, færdsel med maskiner og håndtering af halm fra dækafgrøden skal derfor være optimal. Et ensartet såbed uden knolde giver den bedste effekt af ukrudtsmidler med jordeffekt. Desuden sikres en ensartet sådybde og fremspiring, så der ikke opstår 'huller' med plads til ukrudt. Lejesæd giver huller i græsdækket og skal undgås gennem sortsvalg, tilpasning af udsædsmængde og vækstregulering af dæksæden.

Såning

De fleste arealer med alm. rajgræs lægges ud om foråret med byg som dækafgrøde. Det er en sikker metode.

Dækafgrøden kan etableres på enten 12 eller 24 cm rækkeafstand. Generelt bør de kraftigt voksende tetraploide fodertyper etableres på 12 cm, mens de diploide typer og plænetyperne etableres på 24 cm rækkeafstand.

Udsædsmængde i dæksæden bør ikke overstige 225-250 planter pr. m²; og der skal vælges en kort og stråstiv bygsort.

Rajgræs kan også sås i renbestand i august. De sildigste sorter skal helst sås inden 20. august og de tidlige inden 1. september.

Ved udlæg om efteråret må der forventes et ca. 10 pct. lavere udbytte. Udlæg om efteråret er forbundet med øgede omkostninger til jordbehandling og bekæmpelse af ukrudt. Pløj omhyggeligt for at undgå problemer med spildkorn og øg udsædsmængden. Ved efterårsudlæg får græsukrudt bedre betingelser end ved udlæg i dæksæd om foråret.

En fordel ved udlæg i eftersommeren er, at der ikke er risiko for angreb af cephalosporium (rajræsvisnesyge) og rajræsmosaik.

Ved udlæg om efteråret er der risiko for angreb af 3. generation fritfluer, der flyver i august.

Udsæd

Ideelt set skal der etableres:

	Planter/m ²
Såning i dæksæd om foråret	100-125
Såning i renbestand i august	125-150

50-75 veludviklede planter pr. m² i høståret er tilstrækkeligt til at give et normalt udbytte.

For at opnå det ønskede plantetal skal der anvendes 4-8 kg pr. ha af de fleste diploide sorter, mens der skal anvendes 6-10 kg pr. ha af de tetraploide sorter og af de storfrøede diploide sorter.

Under gode forhold kan de anførte mængder reduceres med 25 pct. Hvis der planlægges høst på samme udlæg i to eller flere år, skal de anførte udsædsmængder reduceres med 25 pct.

Sorter

Frøfirmaerne udbyder en lang række sorter. Ved sortsvalg skal der af certificeringsmæssige årsager tages hensyn til, hvilken art og sort der tidligere har været dyrket i marken, og hvilke af-stande der er til andre frøgræsmarker. Der er ikke mulighed for at vælge sort efter modtagelighed for svampesygdomme.

Gødskning

Fastsættelse af det økonomisk optimale næringsstofbehov skal ske efter forholdene i den enkelte mark.

Kvælstof

Kvælstofmængden skal altid fastsættes under hensyntagen til, at ejendommens kvælstof-kvoté overholdes.

Efterår

Svage udlæg tildeles 20-30 kg N efter høst af dæksæd.

2. års marker tildeles 50- 80 kg N afhængig af om arealet afgræsses eller der tages slæt.

Hvis der tildeles kvælstof til et svagt udlæg om efteråret må dette kvælstof ikke tages fra forårstildelingen. Forsøg viser, at det koster udbytte. Kvælstoffet skal i givet fald tages fra andre afgrøder på ejendommen.

Vær opmærksom på, at der er et anvendelseskrav og få kvælstofkvoten genberegnet, hvis benyttelsen ændres. Denne gødskning kan være gylle, hvor der regnes med 100 procent udnyttelse af ammonium-kvælstoffet.

Efter slæt/afgræsning kan tilførsel af 20-25 kg N i oktober være hensigtsmæssigt for at sikre planternes kvælstofbalance.

Forår

Til tidlige sorter skal der i alt tilføres 140-160 kg N pr. ha. De sildige sorter tilføres 160-180 kg N pr. ha. Tetraploide sorter har det største gødningsbehov.

Tidlige sorter gødes midt i marts og de sildige sorter omkring 1. april. Gylle kan udmærket bruges i foråret og kan tilføres fra først i marts måned under forudsætning af, at færdslen kan ske uden tryk-skader. Kvælstof fra gylle kan udgøre op til 50 procent af afgrødens kvælstofbehov.

Ved udlæg i renbestand i eftersommeren tilføres 25-30 kg N pr. ha ved såning, f.eks. i en NPK--gødning. Alm. rajgræs udlagt i renbestand har et behov på 170-190 kg N/ha inkl. efterårstildelingen.

Type	Efterårs-gødskning	1. forårs-gødskning	2. forårs-gødskning	Økonomisk optimal gødskning, kg N ialt	Kvælstofnorm 2019/2020
Tidlig		140-160		140-160	170
Tidlig		120	40	140-160	170
Sildig		160-180		160-180	170
Sildig		120	60	160-180	170
2. års	30 (50-80*)	130-170		160-200	170
Renbestand	30	150-170		200	210

* Hvis marken benyttes til afgræsning eller slæt i efteråret.

Fosfor

På jord i normal gødningstilstand (Pt 2-4,) tilføres ca. 20 kg P pr. ha.

Det er vigtigt at planterne har tilstrækkelig lettilgængelig fosfor til rådighed i det tidlige forår.

Fosfor tilføres enten i en NPK gødning eller med gyllen.

Kalium

På jord i normal gødningstilstand (Kt 8-10) tilføres ca. 50 kg K pr. ha.

Kaliumbalancen er afhængig af jordtype og af vandingsmuligheder på JB1 og 3. Det bør indgå i beregningerne af den nødvendige mængde kalium.

For stor tildeling af kalium i forhold til behovet medfører øget vegetativ vækst

Kalium kan tildeles i en NPK-gødning, som ren kalium eller i gylle.

Magnesium

Magnesiumtallet skal ligge mellem 4-8. Magnesiummangel optræder hyppigst på sandjorde med lave reaktionstal og høje kalital.

Den billigste måde at vedligeholde magnesiumtallet på er ved at anvende magnesium-kalk med 2,5 % magnesium.

Alternativt kan magnesium købes i visse handelsgødningstyper.

Svovl

På jord i normal gødningstilstand tilføres ca. 15-20 kg S pr. ha.

Svovl tildeles i en NPK-gødning eller sammen med kalium i en svovlholdig kaliumgødning.

Mangan

Forsøgene viser generelt, at der ikke kan forventes merudbytter for mangantilførsel til alm. rajgræs.

På arealer med meget høje reaktionstal i forhold til jordbundstypen bør der dog tilføres mangan for at sikre udbyttet.

Kobber

Kobbertal skal på mineraljorde ligge mellem 2-4.

Rajgræs har ikke noget specielt højt behov for kobber. På humusholdige jorde og sandjorde med et højt indhold af organisk stof kan kobber være vanskeligt tilgængeligt, og her kan der eventuelt tilføres kobber i handelsgødning.

Ved konstateret mangel kan der udsprøjtes kobberoxyclorid.

Husdyrgødning

Flydende husdyrgødning kan anvendes i alm. rajgræs, men der bør ikke fuldgødes med husdyrgødning. Gyllen skal være velomrørt, og der skal tages analyser af næringsstofindholdet.

Gyllen kan tilføres i efteråret forud for slæt. Gylle i forbindelse med efterfølgende afgræsning bør undgås.

Om foråret tildeles gyllen tidligt. Gerne i første halvdel af marts. Sen tildeling giver mere bundgræs, hvilket er generende i forbindelse med høsten.

Det er en betingelse, at marken er afdrænet, så trykskader undgås. Der er forskel på sorterens tålsomhed over for tung trafik. Generelt er plænetyper mest følsomme.

Plantebeskyttelse

Vurder behovet for bekæmpelse af ukrudt i udlægsafgrøde og i rajgræsmarken ud fra viden om markens ukrudtsbestand og registreringer i marken. Følg varslingerne for svampe og før løbende marktilsyn. Se også '[Sådan undersøger du marken](#)'.

Se en samlet oversigt over integreret [plantebeskyttelse i alm. rajgræs her](#).

Kend skadevolderne

Brug '[Billednøgle for ukrudt, sygdomme og skadedyr i landbrugsafgrøder](#)' eller andre hjælpemidler til at få et godt kendskab til ukrudt, svampe og skadedyr og som hjælp ved tilsyn af marken.

Vurder resultatet

Afsæt ved vækstregulering og svampesprøjtning et [sprøjtevindue](#), så resultatet af behandlingen kan sammenlignes med ubehandlet. Ved ukrudtssprøjtning kan det være lærerigt at lave doseringsvinduer. Det kan også være nyttigt med en ubehandlet plet, som evt. kan skæres fra ved høst. Det gælder ikke mindst ved anvendelse af midler, hvor det er vigtigt at opnå erfaring med selektivitet over for afgrøden.

Gå marken igennem [før høst](#), så du kan vurdere om årets indsats har været optimal.

Ukrudt

Det er vigtigst at få bekæmpet [arter, som ikke - eller kun vanskeligt - kan frøenses](#).

Dernæst skal de arter bekæmpes, som forekommer i så store mængder, at der er risiko for direkte udbyttetab, høstbesvær eller kraftig forøgelse af frøpuljen i jorden.

De ukrudtsplanter, som forekommer i mindre antal, og hvis frø kan frøenses, vil det ikke være økonomisk rentabelt at bekæmpe. Mekanisk ukrudtsbekæmpelse er ikke konkurrencedygtig i konventionel frøavl.

Ved frøproduktion er det særlig vigtigt at forebygge spredning af græsukrudt med [høstmaskiner](#).

Græsukrudt

Arter af græsukrudt, som er et problem i marken og næsten er umulige at frøense: [agerrævehale](#), [hundegræs](#), [svingelarter](#), [alm.](#) og [engrapgræs](#), knæbøjet rævehale, [blød hejre](#), [flyvehavre](#) og kvik.

Arter, som ved større forekomster kan medføre udbyttetab, men kan frøenses er: [enårig rapgræs](#), [vindaks](#) og [gold hejre](#).

[blød hejre](#) ses oftest langs markkanten, hvortil den er indslæbt fra markskel og markkanter, hvor der ikke er et stabilt plantedække af flerårige plantearter. Normalt bliver den ikke et problem, hvor der pløjes, da frøene højst overlever et år på furebunden.



Billede 3. Blød hejre er vanskelig at fræense. Sædskifte med vårafgrøder og pløjning er blandt de mest effektive forebyggende tiltag.
Foto: Poul Henning Petersen

Tokimbladet ukrudt

Væsentlige tokimbladede ukrudtsarter: [haremåd](#) og [skræppe](#), som er vanskelige at rense fra. [Kamille](#) giver udbyttetab og høstbesvær ved stor bestand.

Rodukrudt

Rodukrudt som skal være bekæmpet effektiv, inden udlægget sås. Det gælder især [kvik](#), [tidse](#) og [skræppe](#).

Kvik kan ikke bekæmpes i rajgræs.

Bekæmpelse

Udlæg i renbestand

Enårig rapgræs kan konkurrere med rajgræsset, især i finbladede og sildige typer. Jordmidlerne anvendes 1-8 dage efter såning og virker bedst ved god jordfugtighed.

Rajgræsset skal være placeret 2-3 cm i jorden for at undgå skade.

Midlerne mod tokimbladet ukrudt har bladvirkning, så ukrudtet skal være fremspiret.

[Bekæmpelsesforslag efterår ved udlæg i renbestand](#)

Ukrudt i dæksæd

I dæksæden skal ukrudt bekæmpes effektivt. DFF har effekt mod enårig rapgræs under fremspiring. Den bedste effekt opnås når jorden er fugtig. Tokimbladet ukrudt bekæmpes inden 2-bladstadiet, hvis der ikke forventes en yderligere fremspiring af f.eks. snerlepilleurt.

[Bekæmpelsesforslag i dæksæd](#)

Efter høst af dæksæd

Ved høst af dæksæd er det vigtigt at høste med mindst muligt spild, så problemer med spildkorn forebygges. Om efteråret efter høst af dæksæd er der mulighed for at følge op mod græsukrudt og tokimbladet ukrudt.

Bekæmpelsesforslag efterår efter høst af dæksæd

Forår i frøavlsår

Gå marken igennem ved begyndende vækst i foråret og vurder behovet for forårsopfølgning mod ukrudt. Der er begrænsede muligheder for at bekæmpe græsukrudt, men dog visse muligheder for at bekæmpe alm. rapgræs, vindaks, agerrævehale eller flyvehavre.

Tokimbladet kan bekæmpes effektivt. Om foråret er det ofte nødvendigt at anvende høje doser, når det er store overvintrede ukrudtsplanter, der skal bekæmpes. Er ukrudtsplanterne små og vejrtilstandene gode, kan der anvendes lavere doser. Primus/Saracen og DFF virker ved lav temperatur. Midler med indhold af 'hormonvirkende' aktivstoffer som Ariane FG, Catch, Mustang forte, Starane XL og Tomahawk 180/Lodin kræver gode temperaturforhold for optimal virkning. En morgensprøjtning med efterfølgende høj temperatur vil give den bedste effekt og mulighed for lavest mulig dosis.

Bekæmpelsesforslag forår i frøavlsår



Billede 4. Alm. rapgræs i rajræsmarken.

Foto: Poul Henning Petersen

Kantpleje og lugning

Flyvehavre skal bortluges og må ikke findes ved markkontrollen.

Blød og gold hejre optræder ofte langs markkanten. Slåning af en smal stribe langs markkanten nedsætte indholdet af fremmede frø.



Billede 5. Slåning eller fræsning af markkant kan nedsætte indholdet af fremmede frø.

Foto: Bodil Pedersen

Sygdomme

Rajgræs kan angribes af svampesygdommene meldug, kronrust og sortrust samt bladpletsvampene net- og pletnekrose. Der kan være behov for at bekæmpe svampesygdommene fra begyndelsen af maj til slutningen af juni. Følg udviklingen af sygdomme i rajgræs i det landsdækkende [registreringsnet](#) fra slutningen af april.

Over en årrække har svampebekæmpelse været rentabelt i omkring 85 procent af forsøgene, ved en frøpris på 8,5 kr. pr. kg.

Kronrust

Kronrust kan være meget tabsvoldende og er den svampesygdom, som oftest udløser en svampebekæmpelse i alm. rajgræs.

Angreb bekæmpes ved 0,1 pct. dækning (få pustler pr. plante) indtil afsluttet blomstring.



Billede 6. Orange sporehobe af kronrust. Rusten sidder først og fremmest på bladene.
Foto: Ghita Cordsen Nielsen

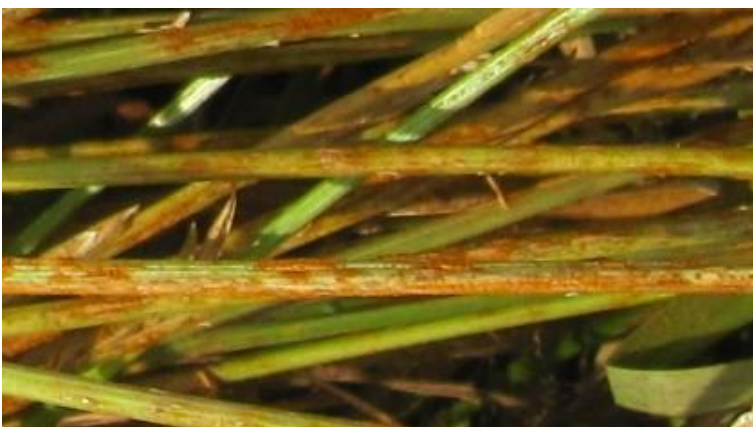
Sortrust

Sortrust er en meget alvorlig sygdom i alm. rajgræs til frø. Angreb af sortrust starter ofte i reder i marken, og sygdommen kan være svær at finde. Sortrust trives bedst i varmt vejr og derfor ses angrebene ofte sent i vækstperioden, typisk efter 1. juli. Sortrust er meget tabsvoldende og bekæmpes ved konstateret forekomst indtil ca. 3 uger før høst.

Hvor sent, det kan lønne sig at bekæmpe sortrust, er ikke belyst i danske forsøg, da svampen ikke har optrådt i forsøgene.

I Holland anbefales bekæmpelse af sortrust ved højt smittetryk så sent som til slutningen af frøfyldningen.

I Danmark er der i de senere år set flere og flere tilfælde af sortrust begyndende fra omkring 1. juli.



Billede 7. Angreb af sortrust ses hyppigst på stængler og bladskeder. Sporehobene er mere brune end ved kronrust.
Foto: Carsten H. Jørgensen, Hunsballe Frø

Bladpletsvampe

Bladpletsvampene net- og pletnekrose trives i fugtige år og bekæmpes ved over 0,1 pct. dækning (højst én plet pr. plante) indtil afsluttet blomstring.



Billede 8. Bladpletsvampen pletnekrose.
Foto: Ghita Cordsen Nielsen

Meldug

Meldug bekæmpes ved 0,1 pct. dækning (enkelte kolonier) indtil skridning.



Billede 9. Meldug. Hvide melagtige belægninger kan ses på alle plantedele.
Foto: Ghita Cordsen Nielsen

Valg af midler

En oversigt over godkendte midler og doser til svampebekæmpelse i alm. rajgræs til frø ses her:

[Svampesygdomme i alm. rajgræs](#)

Sene behandlinger, fra omkring skridning, har oftest givet de højeste merudbytter. Midlerne har forskellig effekt overfor de forskellige bladsvampe. Vælg derfor et middel eller en blanding der har god effekt mod de svampesygdomme der findes i marken. Brug en vandmængde på 150-200 l/ha ved svampesprøjtning i frøgræs, da afgrøden typisk har en stor bladmasse.

Rajgræsvisnesyge

Rajgræsvisnesyge (*Cephalosporium*) er en svampesygdom, som ikke kan bekæmpes kemisk.

Optræder angrebet spredt i marken, kan omkringstående planter ofte kompensere for angrebet.

Hurtig og effektiv fjernelse af dæksæden og gode vækstforhold forebygger angreb.

Angreb fore-kommer ikke ved udlæg i renbestand i august.



Billede 10. Rajgræsvisnesyge kan genkendes på gule striber i bladene samt dværgvækst. Opdages ofte først når bladene er begyndt at visne. Foto: Svend Fuglsang

Rajgræsmosaik

Rajgræsmosaik er en virus sygdom, der medfører spættede og brune blade. Som helhed virker angrebne planter lysere end sunde og har en lavere og mere åben vækst som følge af færre og især svagere stængler.

Viruset overføres af en mide, og der er ingen muligheder for bekæmpelse.

Skadedyr

Skadedyr er ikke et stort problem i dyrkningen af rajgræs.

Ved rajgræs udlagt i renbestand i august kan 3. generation af fritfluelarver være af betydning i slutningen af august til begyndelsen af september. Bekæmpelse af fritfluer kan være aktuel, når kraftig flyvning falder sammen med 1-2 bladstadiet.

I visse år kan larver af løvsnudebiller, aksløbere, gåsebiller, smeldere eller græsmøl optræde i efteråret. Der er ingen bekæmpelsesmuligheder, undtagen for aksløberens larve, hvor der er en godkendelse til mindre anvendelse af Avaunt.

Angreb af løvsnudebiller sker især på let jord under tørre forhold. Tromling i foråret kan hæmme angreb, da der opnås en bedre vandforsyning til planterne.

Stankelbenlarver

Rajgræs kan fra det tidlige forår angribes af stankelbenlarver, men betydende angreb er sjældne. Der er givet en mindre anvendelse til brug af Avaunt om efteråret i frøgræs. Tærsklen for behandling mod stankelbenslarver i græs i Danmark skønnes at være 150 larver pr. m² om efteråret i græs. Antallet af larver pr. kvadratmeter i marken kan vurderes ved at uddrive larverne fra jorden med saltvand.



Billede 11. Stankelbenlarver.
Foto: Ghita Cordsen Nielsen

Vækstregulering

Vækstregulering kan ske fra begyndende strækning til begyndende skridning, når afgrøden er i god vækst, og der er grødevejr.

I gennemsnit af et større antal forsøg er der opnået økonomisk rentable merudbytter for vækstregulering med 0,8 l Moddus M pr. ha i afgrøder, der gødes udover den fastsatte norm. I den forbindelse skal man være opmærksom på at overholde ejendommens samlede kvælstofkvote.

Anbefalingerne til vækstregulering kan findes her:

[Vækstregulering i alm. rajgræs](#)



Billede 12. Vækstreguleringsmiddel kan tildeles ved anvendelse af afgrødesensor. Den største dosis tildeles områder med størst biomasse.
Foto: Morten Toft, Hjallerup

Høst

Alm. rajgræs er velegnet til direkte tærskning. Tidspunktet for tærskning varierer normalt fra 20. juli til 15. august afhængig af sort og af vækstbetingelserne.

Først når vandindholdet i frøene er nede på 25-30 pct., er det tilrådeligt at begynde at tærskes på roden. I stabilt vejr i høstperioden lettes direkte tærskning og eftermodning betydeligt ved at vente, til vandindholdet er nede på 20-25 pct.

Afgrøder, der ikke er gået i leje, eller som er meget uens modne, bør skårlægges, hvis der er udsigt til stabilt tørt vejr. Skårlægning foretages, når afgrøden ændrer farve. Frøene er da mælkeagtige til voksagtige og enkelte drys-ser af ved et let slag i hånden med akset.

Der er omkring 40 pct. vand i frøene ved det rette tidspunkt for skårlægning. Der kræves en vejringstid på ca. 14 dage, for at frøene kan eftermodne og nedtørre til 13 pct. vandindhold i marken.



Billede 13. Alm. rajgræs gået i leje forud for høst.
Foto: Svend Fuglsang

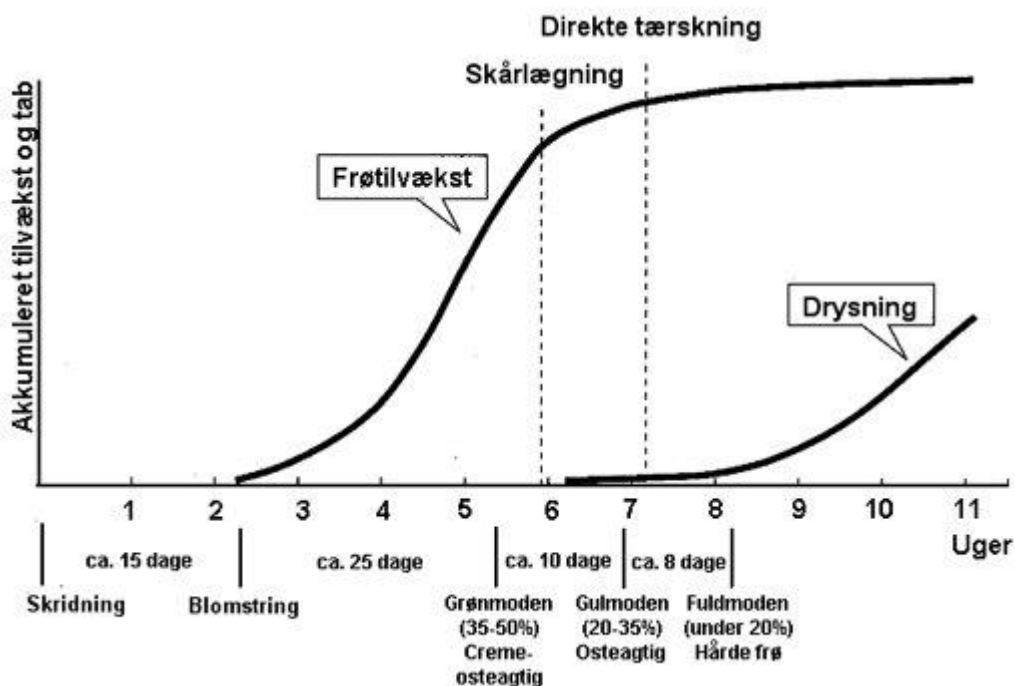
Beregning af høsttidspunkt

Alm. rajgræs skal høstes, når spildet af frø er lige så stort som tilvæksten af frø. Ved høst spildes der færrest frø, når der høstes i højt og solrigt vejr.

Høsttidspunktet kan bestemmes ud fra datoen for skridning. Fra skridning til skårlægning går der ca. 44 dage, og fra skridning til direkte tærskning går der ca. 52 dage.

Ved at notere datoerne for skridning og blomstring vil det være muligt at beregne, hvornår det kan forventes, at afgrøden er klar til høst.

Frøart	Skridningsinterval	Dage fra skridning og blomstring	Dage fra blomstring og gulmodenhed	Forventet dato for høst (Egne notater)
Almindelig rajgræs, tidlig	5/5-15/5	15	33	
Almindelig rajgræs, middeltidlig	15/5-25/5	15	33	
Almindelig rajgræs, sildig	25/5-5/6	15	33	



Figur 1. Modningsforløb i almindelig rajgræs fra skridning over grøn- og gulmodenhed til fuldmodenhed.

Lad spildfrø ligge urørt

Spildfrøene har begrænset spirehvile, så når de ligger på jorden, vil de spire første gang, der kommer en fugtig periode. Frø, der ligger på jorden, vil ud over spiring også i stort omfang blive ødelagt ved svampeangreb eller spist af fugle og insekter. Når frøene kommer mere end nogle få cm ned i jorden, er holdbarheden meget større end på jordoverfladen. Spildfrø bør derfor efter høst ligge længst muligt urørt i frøgræsstubben, så rajgræs ikke bliver et problem i de efterfølgende afgrøder.

Tørring af frø

Forkert eller dårlig tørring kan resultere i tab af tørstof og tab af spireevne. I værste fald kan frøet helt miste sin værdi.

Straks frøet er høstet, skal det gennemluftes med kold luft på et tørreri i de første døgn, så der sker en hurtig nedkøling. I de første døgn skal blæseren køre dag og nat uanset eventuel regn. I det kolde frø er åndingsaktiviteten og tørstoffabet minimalt.

For dårlig tørring kan hurtigt resultere i varmeudvikling, der giver dårlig spireevne og deraf en dårligere afregning.

Endelig nedtørring til 12 pct. vandindhold kan ske, ved at tørreluften gradvist opvarmes. Luften må aldrig opvarmes mere end 4 grader over udetemperaturen.

Når frøet har nået den ønskede vandprocent, nedkøles det efterfølgende. Ved denne afsluttende nedkøling skal man undgå at føre fugt tilbage i frøet. Det kan, ske når den relative fugtighed er for høj i forhold til udetemperaturen.

Udbytte

Gennemsnitsudbyttet for rajgræs ses i den årlige sortsundersøgelse, der udarbejdes af SEGES i samarbejde med frøhandlen. Undersøgelsen kan findes på LandbrugsInfo.dk.

I 2. års frømarker må der påregnes et udbyttetab på gennemsnitlig 10-20 procent.

Afsætning og kvalitet

Dyrkningen sker på kontraktbasis. I kontrakten er anført de forhold, der danner grundlaget for afregning.

For at opnå fuld afregning skal normerne i kontrakten opfyldes.

[Kvalitetskravene til certificering af markfrø findes her](#)

Økonomi

Gennemsnitsudbyttet af græsmarksbælgplanter og græsser ses i Sortsundersøgelsen, som findes på LandbrugsInfo.dk. I [årsberetningen](#) fra Brancheudvalget for Frø, ses afregningspriser til avlere af græsmarksbælgplanter og græsfrø.